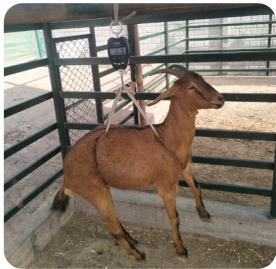


Selección de reproductores caprinos



La selección de reproductores en los hatos caprinos es una actividad muy importante, dado que tendrá un gran impacto en el manejo reproductivo para la obtención de crías y recrias de gran valor, y mejorar la producción lechera y cárnica (Dickson et al., 2017). A continuación, se describen las características que deben tener las hembras y machos para ser reproductores:

Selección de hembras



Buen tamaño y peso acorde a la edad. En cabrillas, el peso debe ser 30 kg en su primer empadre, y en cabras, entre 42 y 45 kg (Muro et al., 2010).



Cabrilla

Se denomina **cabrilla** a la hembra destetada mayor de tres meses hasta antes del empadre o servicio de inseminación.



Cabra

Se denomina **cabra** a la hembra que haya gestado y/o parido al menos una vez en su vida. A las cabras de primer parto se les llama primíparas, y a aquellas de dos o más partos, se les llama múltiparas.

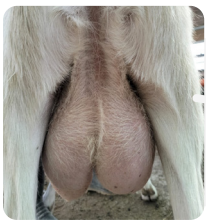


Adecuada condición corporal. En cabrillas y cabras debe ser de 2,5 a 4, siendo 3 lo ideal (Galván, 2024).



Las cabras deben tener una buena producción de leche para amamantar a sus crías.

Cabras con buena habilidad materna. Debe aceptar a su cría y dejarla amamantar.



Buena conformación de ubre y un adecuado tamaño y disposición de los pezones.



Evitar seleccionar cabrillas y cabras que presenten estos defectos:



Prognatismo

Mandíbula inferior desplazada hacia adelante.



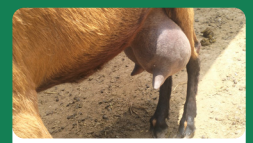
Braquignatismo

Maxilar superior desplazado hacia adelante.



Pezones supernumerarios

Más de 2 pezones en la ubre.



Inadecuados miembros posteriores

Miembros posteriores mal direccionados.

Selección de machos



Chivato

Se denomina chivato a los machos destetados mayores de 3 meses hasta antes de su primera monta o utilización para inseminación artificial.



Chivo

Se denomina chivo al macho reproductor que ha realizado empadres o montas naturales; o haya sido utilizado en servicios de inseminación y ha dejado preñadas a las cabras, demostrando su fertilidad.

Buen tamaño y peso acorde a la edad. En chivatos el peso debe ser de 60 a 65 kg en su primer servicio, y en chivos, 85 kg, aproximadamente.

Adecuada condición corporal. En chivatos y chivos, debe ser de 3 a 4 (Galván, 2024).



Buena conformación de aplomos.



Con buena libido.



Debe contar con ambos testículos y bolsa escrotal completa.



Se desea que tenga cuernos dado que la ausencia de éstos se relaciona con un gen de infertilidad.

Recomendaciones generales



- Identificar con aretes o tatuajes a los animales seleccionados como reproductores.
- Vacunar y desparasitar a todos los animales seleccionados como reproductores, de acuerdo al calendario sanitario de la región.
- Evitar mantener en el hato a cabras que hayan tenido más de un aborto, que hayan presentado problemas para quedar preñadas o que muestren una baja producción lechera.
- Brindar alimento de buena calidad a los animales reproductores.
- Contar con un registro productivo y reproductivo para conocer el nivel de producción de las hembras, el número de crías obtenidas por cabra, y número de crías obtenidas por macho.
- Llevar un control del peso de las cabrillas y chivatos previo a su primer empadre.
- Realizar pruebas de diagnóstico de enfermedades transmisibles vía sexual a los reproductores.

Referencias bibliográficas:

» Dickson, L., D'Aubeterre, R., Reverón, Á. E., Baldizán, A., García, O. B., García, M., Araque, C., García, P., Pérez, G., Nouel, G., Rincón, J., Nieto, S. O., Isakovich, J., Armas, W., Gómez, G., López, G., Ballarales, P., González-Stagnaro, C., Muñoz Milano, G., Sánchez, C., & Salas, J. A. (2017). Manual de producción de caprinos y ovinos (3ª ed.). Complejo Editorial Alfredo Maneiro. https://www.iga-goatworld.com/uploads/6/1/6/2/6162024/manual_de_produccion_caprinos_y_ovinos.pdf

» Galván, G. (2024). Evaluación de la condición corporal (CC) en caprinos. Instituto Nacional de Innovación Agraria. <http://hdl.handle.net/20.500.12955/262>

» Muro, M. G., Lacchini, R., Cordiviola, C. Á., & Antonini de Ruiz, A. G. (2010). Cabras criollas: inicio reproductivo y productividad en la zona de La Plata. *Analecta Veterinaria*, 30(2), 17-21. <https://revistas.unlp.edu.ar/analecta/article/view/12452>

**MINISTERIO DE DESARROLLO AGRARIO Y RIEGO
INSTITUTO NACIONAL DE INNOVACIÓN AGRARIA
DIRECCIÓN DE SERVICIOS ESTRATÉGICOS AGRARIOS**

SELECCIÓN DE REPRODUCTORES CAPRINOS

Primera edición: Abril, 2026
Publicado: Abril, 2026
Tiraje: 1000

Editado por: Instituto Nacional de Innovación Agraria (INIA)
Av. La Molina 1981, Lima-Perú
Teléfono: (511) 240-2400
www.gob.pe/inia

@INIAPerú

Equipo Técnico de Edición y Publicaciones: Janet Flores / Teléfono: 964173509 / Correo electrónico: comite_publicaciones@inia.gob.pe

Todos los derechos reservados. Prohibida la reproducción de esta hoja divulgativa por cualquier medio, total o parcialmente, sin permiso expreso.

Hecho el Depósito Legal en la Biblioteca Nacional del Perú N° 2026-04212

Elaborado por: Max Reynaga-Rojas, Raúl Ramírez-Vergara / Edición general: David J. Godoy-Padilla / Revisión de contenido: Ayrton E. Bautista-Reynoso / Diseño y diagramación: Rolando Vargas-Valencia

Impreso en: INSTITUTO NACIONAL DE INNOVACIÓN AGRARIA / RUC: 20131365994 / Dirección: Av. La Molina 1981, La Molina - Lima - Perú / Teléfono: (511) 240-2400