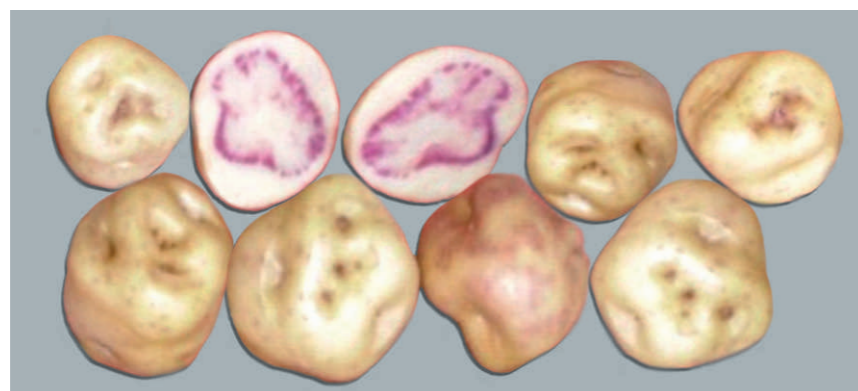


CHINGOS

PAPA NATIVA DE LA REGIÓN AYACUCHO



Chingos es un cultivar típico entre las papas nativas cultivadas, por la particularidad del color de su piel y pulpa que le dan una atracción exclusiva en el procesado de hojuelas.

Se encuentra difundido en las regiones de Ayacucho y Apurímac, se siembra entre los 3 500 a 4 000 msnm, tiene buena capacidad de conservación, de 3 a 4 meses en almacenamiento manteniendo su calidad culinaria.

Para la caracterización morfológica del cultivar, se ha utilizado el descriptor publicado por la Unión Internacional para la Protección de las Obtenciones Vegetales (UPOV) y el Centro Internacional de la Papa (CIP) titulado *Descriptores Morfológicos Mínimos para la Caracterización de Cultivares Nativos de Papa*.

Para el mantenimiento de la semilla genética de este cultivar se ha introducido en cultivo *in vitro*, donde se conserva indefinidamente, sirviendo de fuente para la propagación *in vitro* y tubérculos prebásicos en un sistema de multiplicación de semilla con Certificación en las cantidades y momentos necesarios de requerimiento.

Se mantendrá en el laboratorio de cultivo de tejidos del Programa Nacional de Innovación en Papa de la Estación Experimental Agraria Canaán del INIA.

DESCRIPCIÓN DEL CULTIVAR

Especie	: <i>Solanum stenotomum</i>
Nombre común	: Chingos
Nombre alternativo	: Chingos

Descripción de la planta

Hábito de crecimiento:	Decumbente
Color de tallo	: Verde
Hoja	: Disectada con 3 pares de folíolos laterales
Color de la flor	: Rojo rosado intenso, color secundario blanco en estrella
Precocidad	: Media (120 a 150 días)

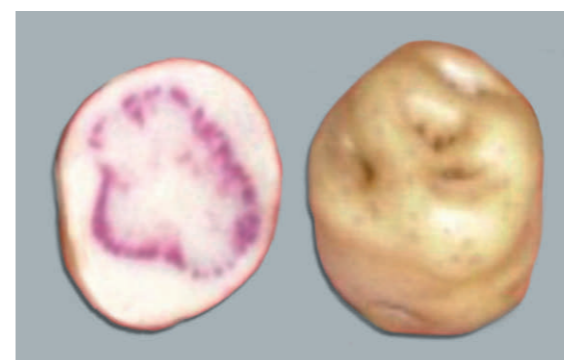
Descripción del tubérculo

Forma	: Oblongo
Tamaño	: Mediano
Color de piel	: Blanco crema intermedio, color secundario rosado con pocas manchas
Color de pulpa	: Blanco; color secundario rojo con anillo vascular ancho
Profundidad de ojos	: Profundo
Color predominante del brote	: Rojo
Peso específico	: 1,12
Materia seca	: 32 %

Rendimiento : 25 a 30 t/ha

ADAPTACIÓN AGROECOLÓGICA

Requiere de climas fríos, facultando estas condiciones su cultivo a partir de los 3 500 a 4 000 m de altitud, donde expresa el potencial de su productividad y calidad culinaria.



MANEJO AGRONÓMICO

Siembra

♦ Época

Junio - Agosto	: Campaña chica
Octubre - Noviembre	: Campaña grande

♦ Cantidad de semilla

- Semilla de 60 a 80 g: 2 000 kg/ha

♦ Distanciamiento

Se siembra en surcos distanciados a 1,0 m y 0,40 m entre plantas.

Abonamiento y fertilización

Responde bien al abonamiento orgánico desde 2 t/ha, utilizando como fuente: gallinaza, guano de islas o estiércol aplicado en la siembra. Si se usa mayores cantidades es recomendable realizar la preparación de terreno.

Responde muy bien a la aplicación de fertilizantes químicos en niveles bajos a medios: 100-120-100 y 120 - 140 - 120 NPK complementado con abonos orgánicos.

Control de malezas

Después de la emergencia de la planta, requiere hacer un desterronado o qallqi, para facilitar el desarrollo rápido. En el sistema de huacho se realiza el volteo de terrones a la emergencia de planta consiguiendo suavizar y mullir el terreno y favorecer la oxigenación.

Control de plagas y enfermedades

Gorgojo de los Andes (*Premnotrypes spp.*)

Recurrir al manejo integrado de plagas, priorizando la ejecución de labores culturales eficientes y oportunas. Esta práctica no hace necesario la aplicación de productos químicos en los cultivos de huachos y ecológicos.

En sistemas de siembra en surcos y extensiones grandes es necesario complementar con el control químico si la población del gorgojo en el cultivo es considerable.

Rancha (*Phytophthora infestans*)

En el cultivo de campaña grande, en años lluviosos o húmedos, es necesario realizar el control químico de la rancha, con productos de contacto y sistémicos. En años secos el ataque es menos severo donde no es necesario el control químico de la rancha.

Aporque

El primer aporque se realiza a los 20 días del qallqi o deshierbo, coincidiendo con el inicio de la tuberización y formación de estolones que es muy importante cubrir para influenciar la formación de tubérculos. Se puede incrementar abono orgánico, aplicándolo en forma localizada a cada planta.

El segundo aporque se realiza para proteger los tubérculos en formación, a fin de evitar la infestación de larvas del gorgojo y también la exposición de los tubérculos al verdeo y otros daños, se realiza a los 20 días del primer aporque.

Época de cosecha

La época adecuada de cosecha se determina mediante el muestreo, si la piel del tubérculo sometida a una ligera fricción con los dedos no se pela, indica que está maduro y apto para la cosecha.

USOS

Consumo en fresco

Sancochado, puré, causa.

Consumo en procesado

Hojuelas.

Estación Experimental Agraria Canaán - Ayacucho

Av. Abancay s/n Canaán Bajo - Huamanga - Ayacucho

Telefax: (066) 312271

E-mail: canaan@inia.gob.pe <http://www.inia.gob.pe>